

ALARMCENTRAL

GODKENDT EFTER AIA-212

GODKENDELSESNR. 212.501

CS 9000

MARK II

72 timers burn-in test
Høj betjeningssikkerhed
Indtil 14 alarmkredse
Moderne kabinetdesign
Indbygget strømforsyning
Lavt strømforbrug
Forberedt for indbygning af digisender
Godkendt for tilslutning til alarmnettet



CS-9000 er specielt udviklet for anvendelse i mellemstore og store alarminstallationer, hvor der stilles krav om opfyldelse af SKAFOR's AIA-212 regulativ (forsikringsgodkendt udstyr).

CS-9000's modulopbyggede konstruktion giver stor fleksibilitet og den aftagelige låge, stikbare tilslutningsklemmer og vendbart nøglekontaktbeslag giver en nem installation og servicering.

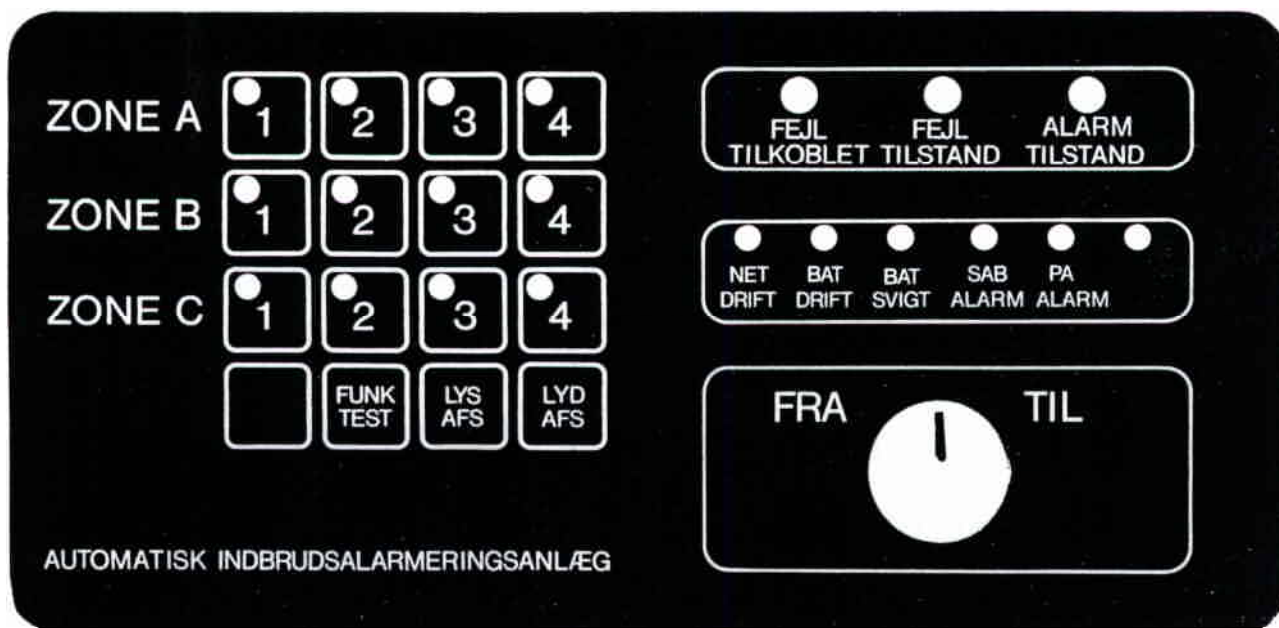
Anvendelsen af CMOS-teknik har muliggjort et superlavt strømforbrug kombineret med høj driftssikkerhed.

Ved tilkobling gennemløber CS-9000 en automatisk testprocedure af alle alarmkredse. I tilfælde af åben kreds vil CS-9000 give information om fejltilkobling uden visning af fejlalarm og ved frakobling vil den/de åbne kreds/kredse indikeres på lampepanelet.

CS-9000 til- og frakobles med KABA 20 nøglekontakt i betjeningspanel.

CS-9000's kabinet er dimensioneret så nødstrømsakkumulator og eventuelt fjernmeldeudstyr (digitalsender - AT-print - alarmnetinterface) kan placeres i centralskabet.

Alarmzone C kan valgfrit benyttes som normal alarmkreds eller 24-timers alarmkreds.



Tekniske specifikationer:

Forsyningsspænding	220 Vac 50 Hz + ÷ 15%/15 Vac
Interne spændinger	Vcc + = 13,7 Vdc GND = 0 V.
Strømforbrug/batteridrift	50 mA (tilkoblet) 65 mA (frakoblet)
Nødstrømsforsyning.....	POWER SONIC 12 V/6,5 Ah. (medleveres ikke)
Totalbelastning	2,5 A.

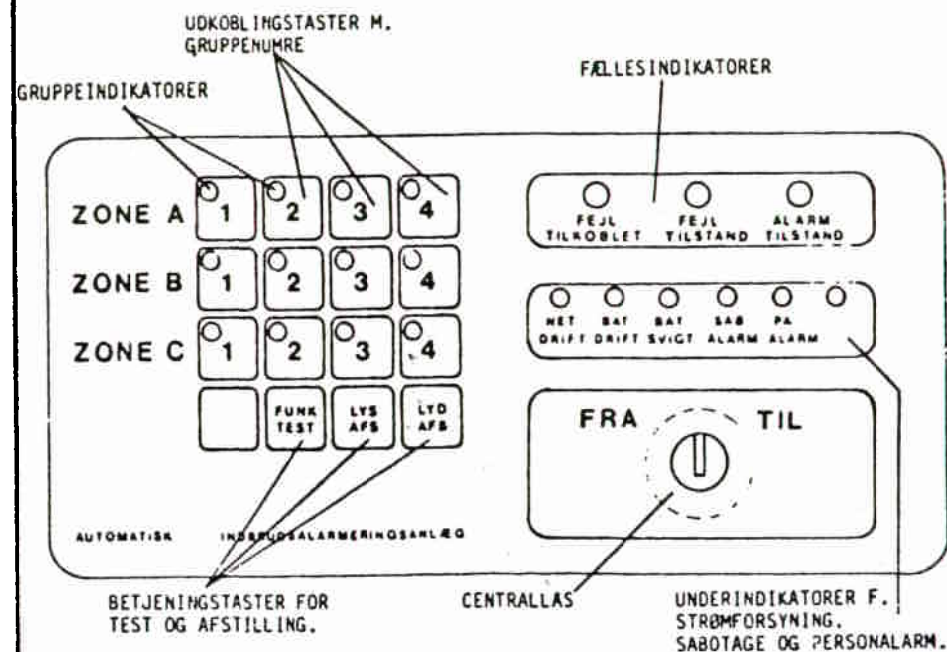
Max. belastning af udgange:

Ekstern Vcc/GND	2 A.
Udvendig klokke/relækontakt	3 A.
Indvendig klokke/relækontakt	3 A.
Tilkoblingskontrol	2 A.
Udgangskontrol.....	250 mA.
Holdespænding	60 mA.
Fjernmelderudgange	120 mA pr. udgang.
Batteri.....	0,5 A.
Sløjfemodstand.....	4,0 Kohm (min.), 10,5 Kohm (max.)
Sløjfestrøm	0,7 mA ved 5,6 Kohm.
Driftstemperatur	5° C - 50° C.
Kabinetfarver.....	Lysegrå låge - koksgrå svøb.
Mål.....	H x B x D = 429 x 332 x 100 mm.
Vægt.....	Ca. 8 kg. eksklusiv akkumulator.

ZONE A	GRUPPE 1	
ZONE A	GRUPPE 2	
ZONE A	GRUPPE 3	
ZONE A	GRUPPE 4	
ZONE B	GRUPPE 1	
ZONE B	GRUPPE 2	
ZONE B	GRUPPE 3	
ZONE B	GRUPPE 4	
ZONE C	GRUPPE 1	
ZONE C	GRUPPE 2	
ZONE C	GRUPPE 3	
ZONE C	GRUPPE 4	

DERES ALARMINSTALLATØR:

BETJENINGSVEJLEDNING. CS 9000.



CS 9000 alarmcentralen er opbygget omkring et betjeningspanel, bestående af en centrallås, 16 udkoblingstaster samt en eksternt forbikoblerlås.

I tilknytning til disse ligger forskellige kontrollamper og signalgivere, der med lys og lyd fortæller om alarmanlæggets øjeblikkelige tilstand.

Tilkobling sker på centrallås.

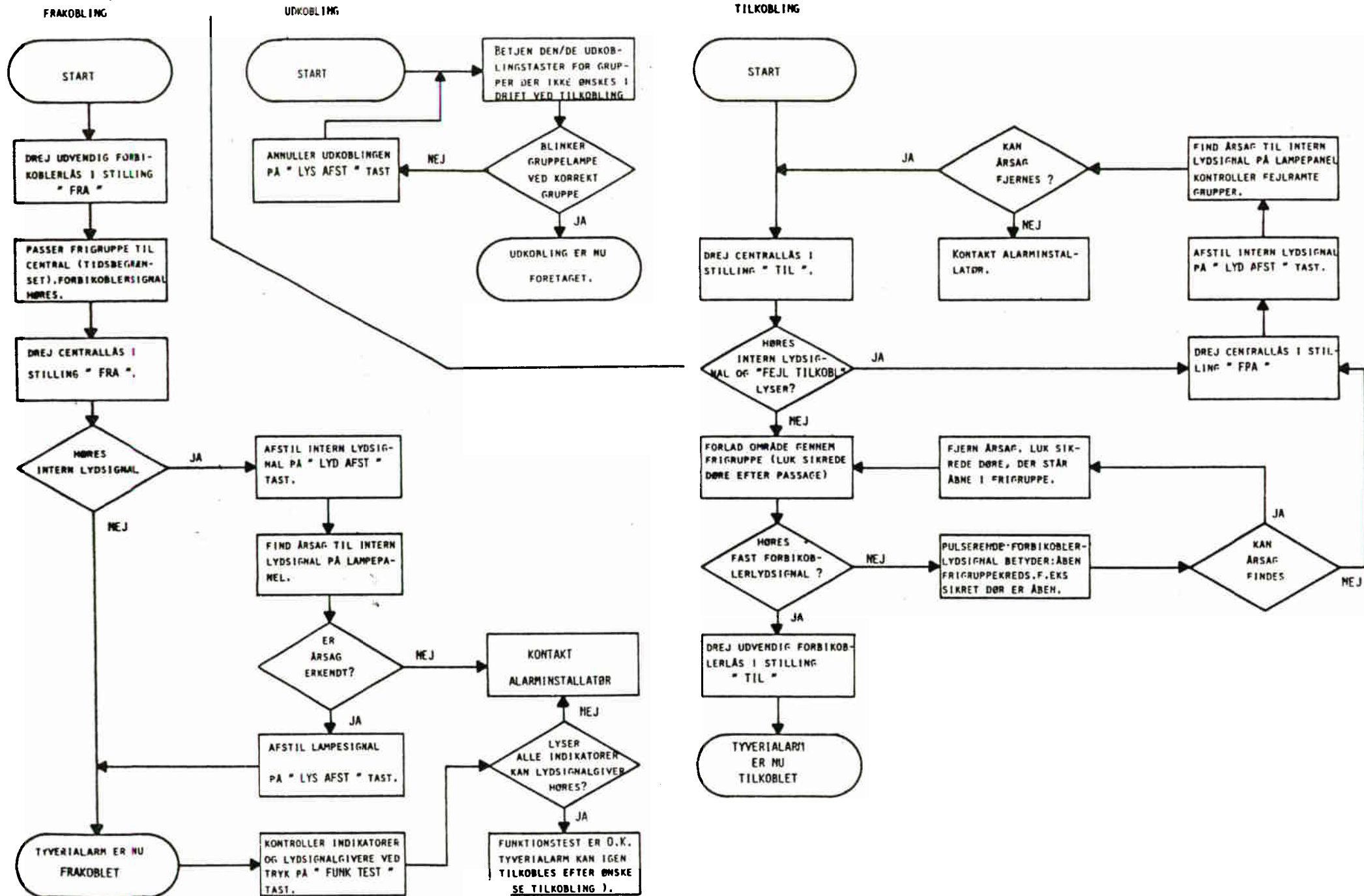
Ved tilkobling gennemløber CS 9000 en automatisk testprocedure af alle alarmkredse. I tilfælde af åben kredse vil CS 9000 give information om fejltilkobling uden udløsning af fejlalarm og ved frakobling vil den/de åbne kredse indikeres på lampepanel.

Ved fejl på gruppe kan denne eventuelt udkobles.

Gruppe 1 styres af forbikoblerlåsen, sådan at alarmgivere i denne gruppe kan aktiveres uden alarmering, når centralen forlades. Endelig tilkobling af gruppe 1 sker på forbikoblerlåsen.

VEJLEDNING TIL KOBLINGSSKEMA CS 9000 MARK II

1. Monteringsarbejde skal altid foretages med spændingsløst anlæg, da IC kredse i modsat fald kan skades.
2. Tilsluttede signalgivere skal være støjdæmpede mod elektrisk støj (f.eks. med GEMO TYPE GE-012).
3. Alle hvilestrømskredse afsluttes med 5,6 K endemodstand. Arbejdsstrømsfunktion opnås ved kortslutning af hvilestrømskreds eller når Vcc + eller GND - tilsluttes denne.
4. Taster på betjeningspanel er kun aktive når central er Frakoblet.
5. Tilsluttes term. 31 til Vcc + lyser Disp. LED ved Frakoblet central (kan evt. anvendes som liniefejlsindikator for fjernmelder).
6. Ved tryk på FUNK TEST lægges Vcc + på term. 31. Tilslut derfor aldrig GND - på denne, da dette resulterer i kortslutning under en Funktions test.
7. Ved tryk på Disp. tast lægges Vcc + på term. 32 (kan evt. anvendes til start på testsignal på fjernmelder)
8. Ved Frakoblet central lægges GND - på term. 33, dette anvendes for tilkoblingskontrol.
Når central tilkobles skifter term. 33 til Vcc + via modstand, dette kan benyttes som controlline for RACAL. IR - og Radardetektorer af L - typen.
9. Holdespænding (Vcc +) på term. 38 forsvinder ved alarm (følger relæ for udv. KL) og anvendes i forbindelse med selvaktiverende klokke-modul.
10. Klokkeudgange på term. 39 - 40 og 41 - 42 er potentialefri relækontakter der slutter ved alarm.
11. Disp. term. 44 - 45 er potentialefri og kan anvendes som extraterminaler.
12. Tilkobles GND - på term. 46 udløses Fejltilstand (kan anvendes via CS-903 print for overvågning af extra strømforsyning).
13. Externt forbrug tilkobles mellem GND - (term. 37 - 43) og EXT. Vcc + (term. 47 - 48) Vcc + = 13,7 VDC. GND - = 0V
14. Alarmtimer styrer også udgange til start af fjernmelder, således at der kun er + på fjernmelderkanal i den indstillede alarmtid.
15. Alarmudgange til fjernmelder følger skift i alarmtilstand mellem zonerne således at sidste aktiverede zone sætter + på tilhørende udgang, endtil udløb af indstillet alarmtid.
16. Ved sabotagealarm er Tilkobling af central ikke mulig før årsag er fjernet og reset foretaget på SAB. RESET tryk.
17. Der foretages automatisk kontrol af akkumulator
A. Kontrol af at akkumulator er tilsluttet sker hver 3. sek.
B. Kontrol af akkumulators ladetilstand sker hver 24 time.
(Ved tilslutning af netspænding starter 24 timers perioden).
Ved fejl under et af de to kontrolcheck udløses FEJLTILSTAND/BAT.
Svigt og tilkobling af central er ikke mulig før fejlårsag er fjernet.
18. Når SERVICE OMSK. står i teststilling speedes tiden mellem ladekontrol væsentligt op (hver 1 minut). Denne SKAL derfor altid stå i stilling, Normal.
19. Ved netsvigt over 1,5 time udløses FEJLTILSTAND/BAT.SVIGT.
20. Zone C valg omskifter giver mulighed for at ændrer grupperne i denne zone til 24 timers kredse, således at disse også udløser alarmtilstand (ikke UDV.KL.) ved Frakoblet central (kan evt. anvendes for tilslutning af vinduesfolie).



TEKNISKE SPECIFIKATIONER:

Dimensioner (mm): H. 429 B. 332 D. 100.

Vægt: 8 kg.

Kabinetfarver: Lysegrå låge, koksgrå svøb.

Driftstemperatur: Min. +5°, max. +50° C.

AC forsyning: 220 VAC. ±15%/15 VAC 50 Hz.

DC forsyning: VCC. = 13,7 VDC/2.5 A. GND-OV.

Nødstrøm: Power Sonic 12 V. 6,5 Ah.

(Ikke medleveret).

Egenforbrug under batteridrift: Tilkoblet: 50 mA.

Frakoblet: 65 mA.

Sløjfemodstand: Min. 4,0 Kohn. Max. 10,5 Kohn.

Sløjfestrøm: Ved 5,6 Kohn = 0,7 mA.

Maksimum belastning af udgange:

Ext. VCC/GND 2 A.

Udvendig klokke (relækontakt) 3 A.

Indvendig klokke (relækontakt) 3 A.

Tilkoblingskontrol 2 A.

Udgangskontrol 250 mA.

Holdespænding 60 mA.

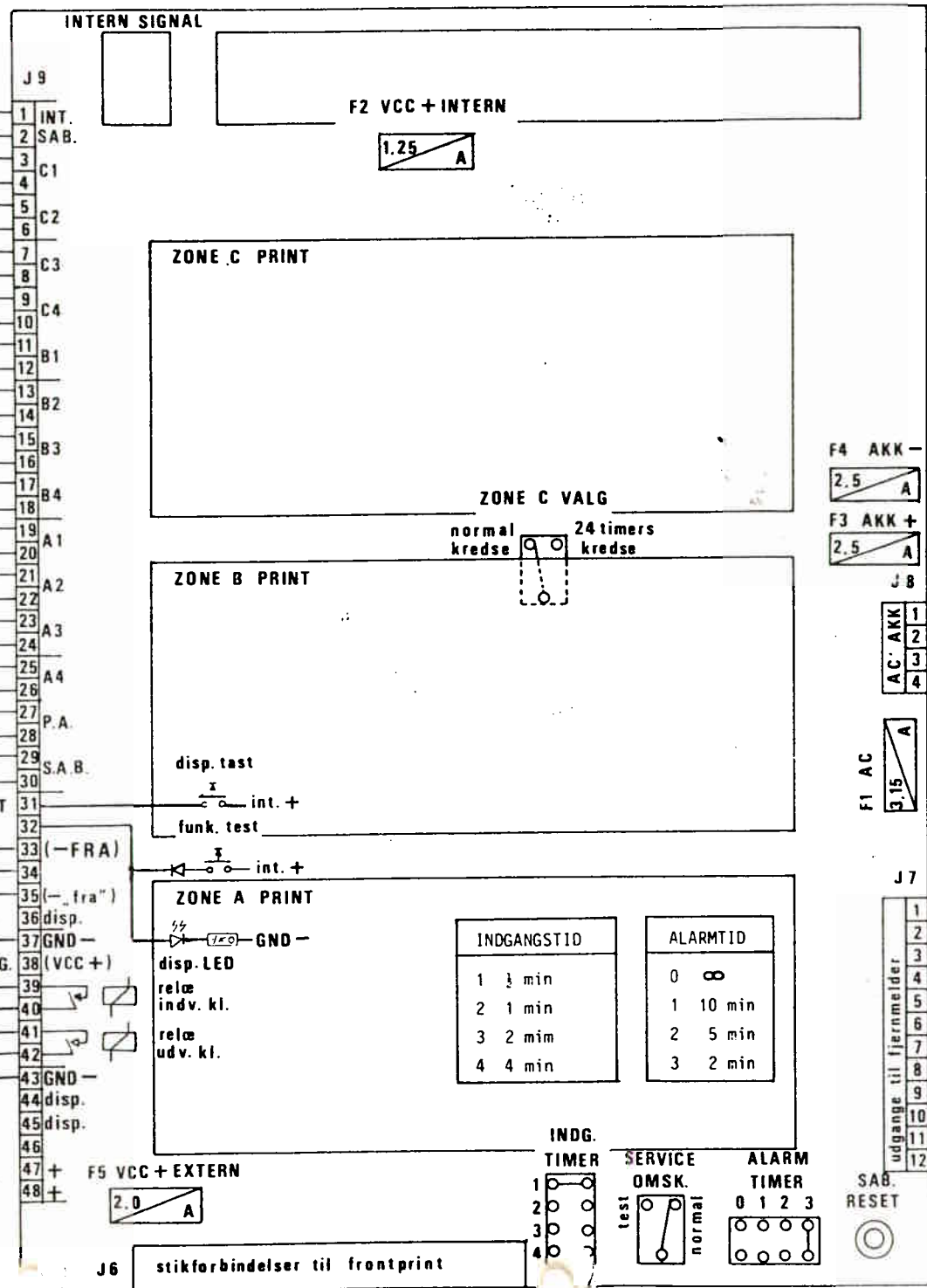
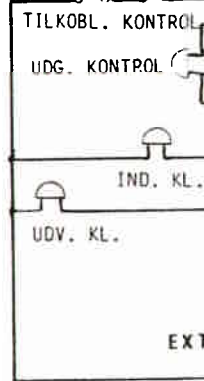
Udgange til fjernmelder (pr. udgang) 120 mA.

Akkumulator 0,5 A.

Samlet total belastning 2,5 A.

(Ret til ændringer forbeholdes).

Kontakt i udg.dørlås
slutter v. låst dør



J8
1 + 13,7 VDC AKK.
2 -
3 -
4 - 15 VAC TRAFØ.