

# CS 2000

Brugermanual

# Indholdsfortegnelse

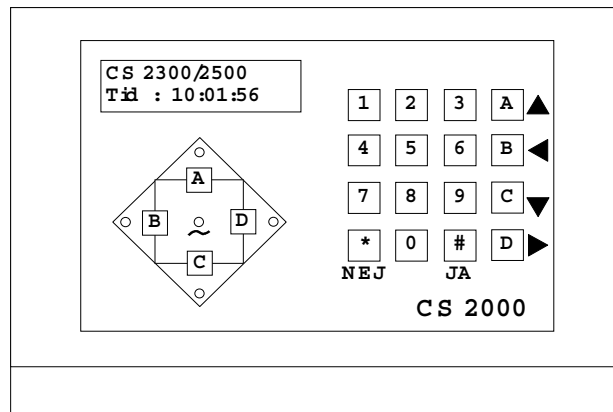
Side

<b>1. Betjeningspanelets opbygning.....</b>	<b>3</b>
<b>1.1 Display´et.....</b>	<b>3</b>
<b>1.2 Numerisk tastatur .....</b>	<b>4</b>
<b>1.3 JA og NEJ tasterne .....</b>	<b>4</b>
<b>1.4 A, B, C og D tasterne .....</b>	<b>4</b>
<b>2. Brug af alarmsystemet.....</b>	<b>5</b>
<b>2.1 Tilkobling.....</b>	<b>5</b>
<b>2.2 Frakobling af systemet .....</b>	<b>6</b>
<b>2.3 Afstilling af en alarm.....</b>	<b>7</b>
<b>2.3.1 Afstilling af en alarm (DAGSTILLING).....</b>	<b>7</b>
<b>2.3.2 Frakobling efter en alarm (NATSTILLING) .....</b>	<b>9</b>
<b>2.4 Dørklokkefunktion .....</b>	<b>11</b>
<b>3. Systemkoder.....</b>	<b>11</b>
<b>4. Andre indikationer.....</b>	<b>12</b>
<b>5. Noter.....</b>	<b>13</b>

## 1. Betjeningspanelets opbygning

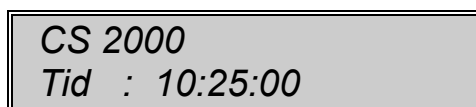
CS 2000 betjenes via et eksternt betjeningspanel. Betjeningspanelet består principielt af 4 dele:

- Display'et
- Det numerisk tastatur
- JA og NEJ tasterne
- A, B, C og D tasterne



### 1.1 Display'et

LCD display'et indikerer status på Deres alarmsystem, f.eks:

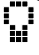


Enhver information, som kræver Deres opmærksomhed, vil blive vist i display'et, klart og tydeligt.

Display'et er bagbelyst for at give maksimal læselighed.

Brugeren kan vælge mellem:

- konstant baglys i display'et eller
- baglys i display'et ved og et stykke tid efter betjening.

Konstant baglys vælges ved ét tryk på **<B>** i frakoblet tilstand. I denne tilstand vil symbolet  vises i display'ets øverste højre hjørne. Ved netspændingssvigt slukkes lyset automatisk for at skåne nødstrømsakkumulatoren. Konstant baglys fravælges ved et nyt tryk på **<B>** i frakoblet tilstand.

Er konstant baglys er fravalgt, tændes lyset ved tryk på en vilkårlig tast, og forbliver tændt til 10 sekunder efter at der sidst er blevet trykket på en tast.

## 1.2 Numerisk tastatur

Det numeriske tastatur består af tasterne 0 til 9. Tastaturet bruges til at indtaste Deres kode, således at De enten kan til- og frakoble systemet eller indtaste anden nødvendig information til systemet.

**Tast altid Deres kode omhyggeligt og korrekt !**

## 1.3 JA og NEJ tasterne

Disse taster giver Dem adgang til systemets supplerende funktioner. Der kan f.eks. svares på simple spørgsmål, som:

*Tilkobling ?*

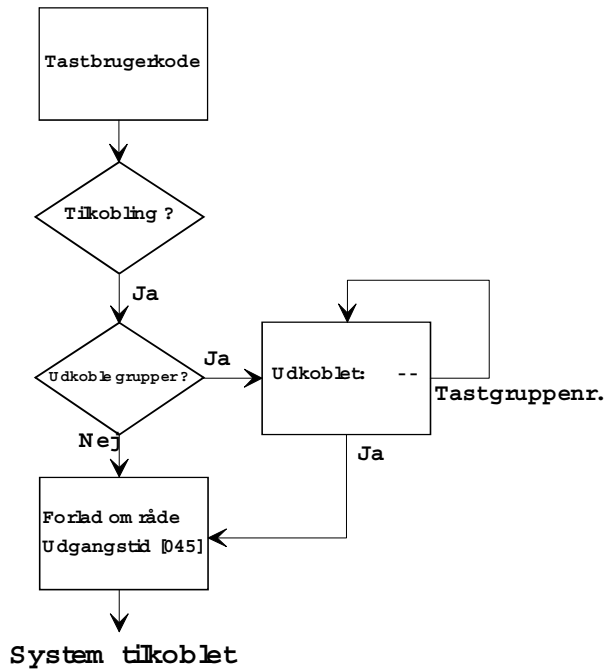
## 1.4 A, B, C og D tasterne

Hvis Deres system er delt op i flere områder, tillader disse taster Dem at til- og frakoble dele af systemet, f.eks. Område A (kunne f.eks. være 1. etage i bygningen).

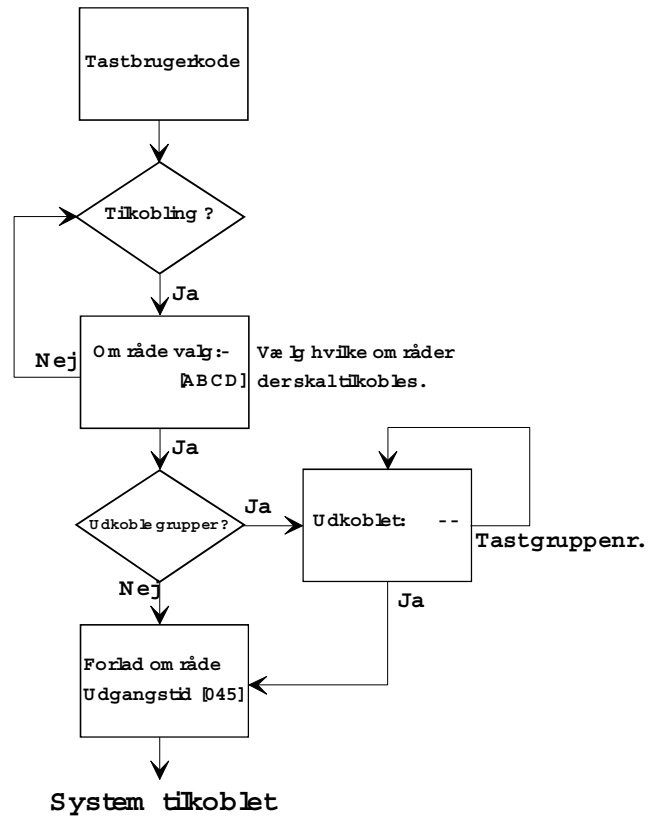
## 2. Brug af alarmsystemet

### 2.1 Tilkobling

**System uden**  
 områdeopdeling, dvs:  
 System tilkobles med [FULD]

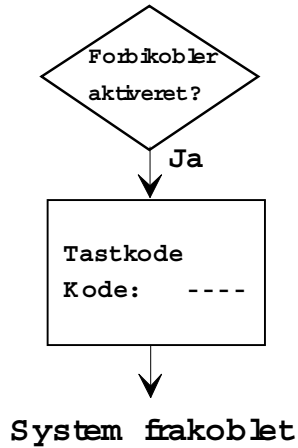


**System med**  
 områdeopdeling, dvs:  
 System tilkobles med [ABCD]

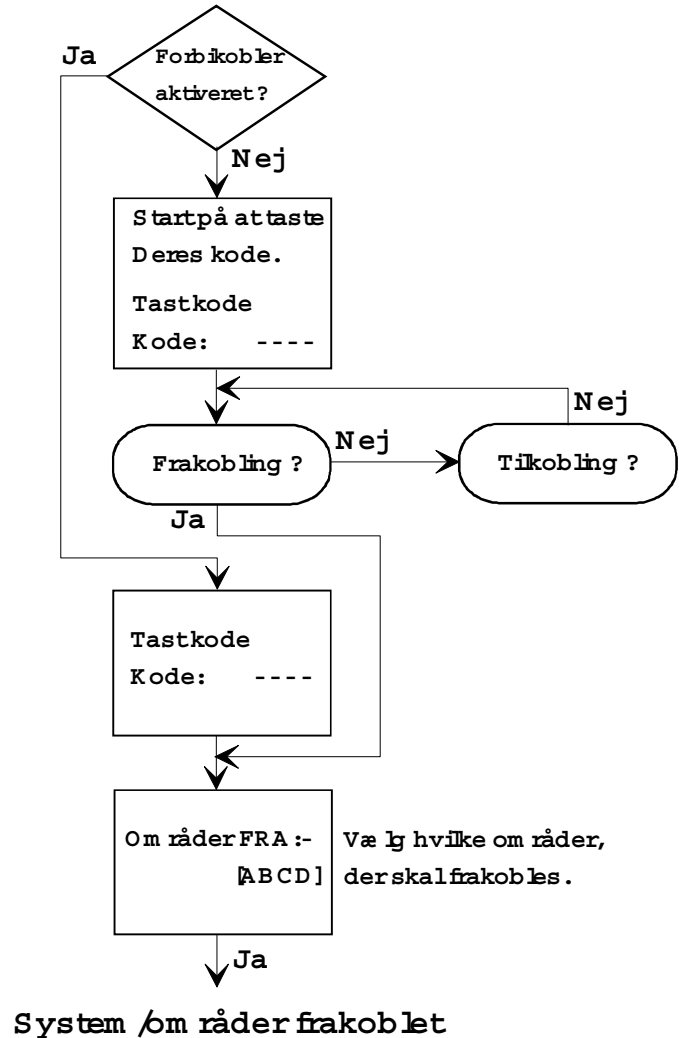


## 2.2 Frakobling af systemet

System uden om rådeopdeling, dvs:  
System tilkoblet med [FULD]



System med om rådeopdeling, dvs:  
System tilkoblet med [ABCD]



**Bemærk**, at hvis systemet er blevet fuldt tilkoblet, er det ikke muligt at frakoble systemet med en kode, der kun er autoriseret til at frakoble enkelte områder (f.eks. område A og B) dvs.

**FULD tilkobling kræver FULD frakobling med en kode, der er autoriseret til at måtte gennemføre en sådan frakobling.**

## 2.3 Afstilling af en alarm

Bemærk, at efter en alarm kan det være nødvendigt, at en tekniker kontrollerer og nulstiller systemet, før alarmanlægget kan bruges igen (Service reset krævet).

### 2.3.1 Afstilling af en alarm (DAGSTILLING)

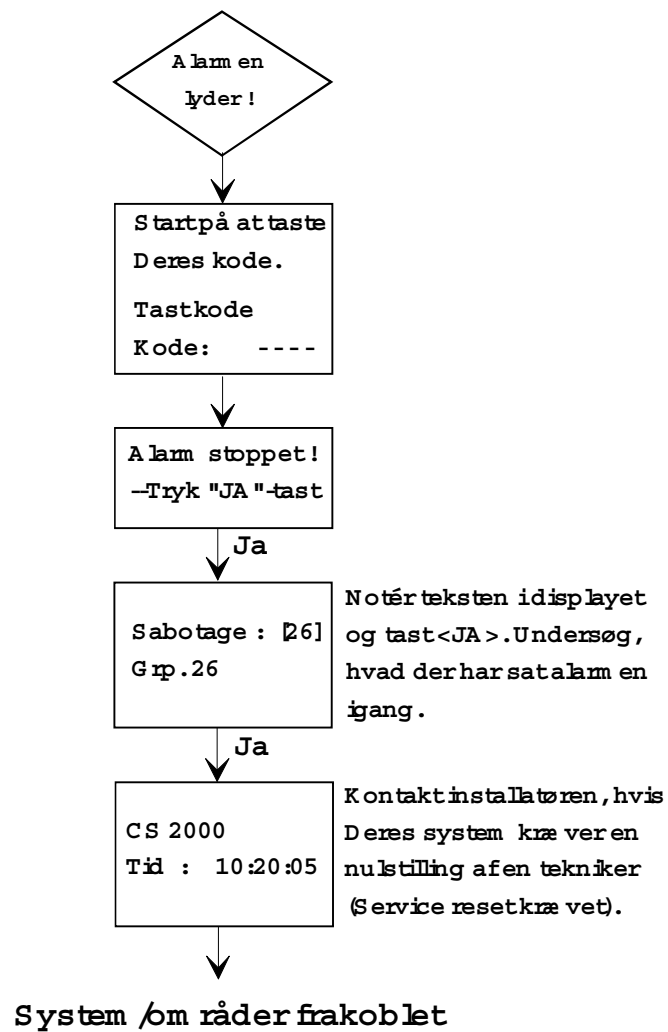
En alarm kan opstå, mens systemet er frakoblet (dagstilling), f.eks.

- ved at et overfaldstryk aktiveres utilsigtet
- som resultat af en kablingsfejl
- en vinduesfolie beskadiges
- hvis nogen forsøger at sabotere systemet

For at afstille alarmerne og returnere til almindelig dagstilling igen gøres følgende:

Trin	Deres reaktion	Alarmsystemets reaktion	Display'et viser
1		Alarmerne lyder	Tast kode Kode: ----
2	Indtast den 4-cifrede kode på tastaturet.	Alarmerne stopper	Alarm stoppet ! ..Tryk "JA"-tast
3	Tast < JA >.		Sabotage : [26] Grp. 26
4	Notér teksten i displayet og tast < JA >. Undersøg, hvad der har sat alarmerne igang		CS 2000 Tid : 10:20:05
5	Kontakt installatøren, hvis Deres system kræver en nulstilling af en tekniker (service reset krævet)		

Eller vist på en anden måde:



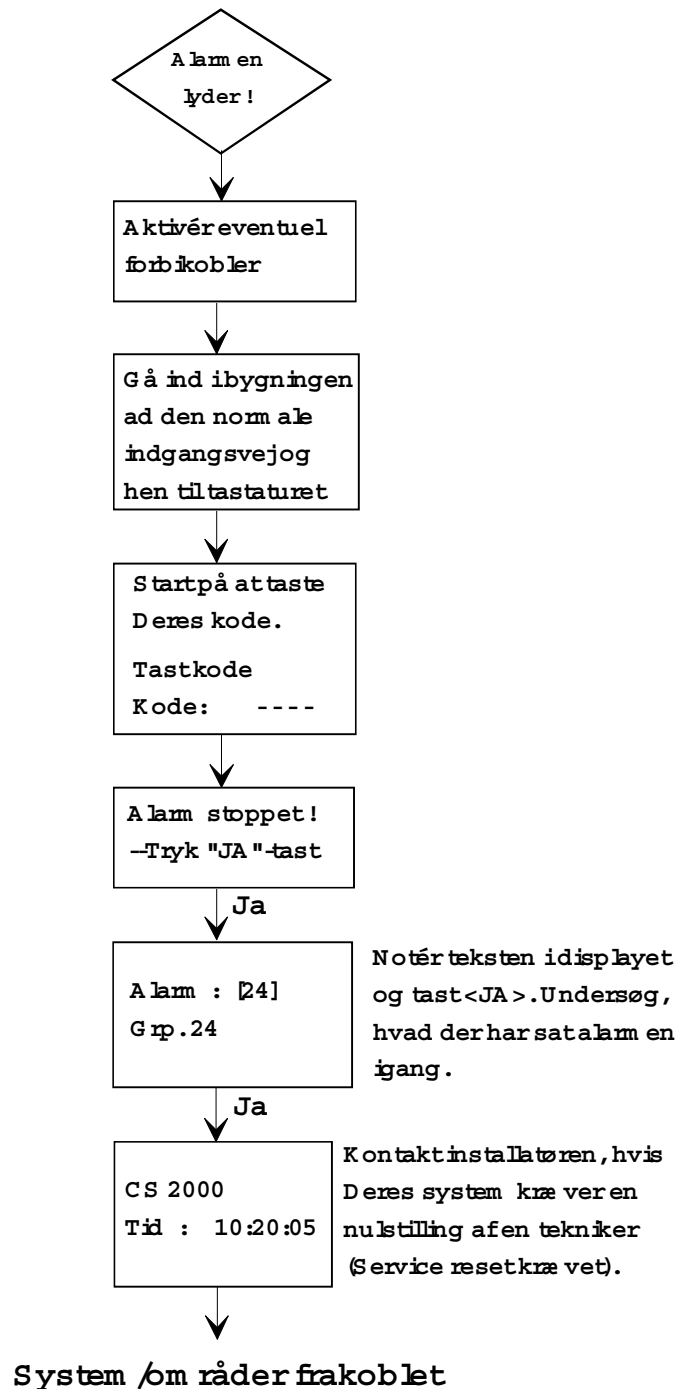


### 2.3.2 Frakobling efter en alarm (NATSTILLING)

Hvis systemet er gået i alarm, mens det er tilkoblet (typisk efter et indbrud eller lignende), afstilles det ved at gøre følgende:


Trin	Deres reaktion	Alarmsystemets reaktion	Display'et viser
1		Alarmen lyder	
2	Aktivér eventuel forbikobler	Alarmen lyder	
3	Gå ind i bygningen ad den normale indgangsvej og hen til betjeningspanelet	Alarmen lyder	Tast kode Kode: ----
4	Indtast den 4-cifrede kode på tastaturet.	Alarmen lyder	Områder FRA: [FULD]
5	Tast < JA >	Alarmen stopper	Alarm : [24] Grp. 24
6	Notér teksten i displayet og tast < JA >. Undersøg hvad der har sat alarmen igang.		CS 2000 Tid : 10:20:05
7	Kontakt installatøren, hvis Deres system kræver en nulstilling af en tekniker (service reset krævet)		

Eller vist på en anden måde:



## 2.4 Dørklokkefunktion

Hvis én eller flere af grupperne er programmeret til det, kan centralen, hvis den er frakoblet (dagstilling), udsende en klokkelyd, hver gang en af disse grupper åbnes.

Denne facilitet kan slås til og fra ved at trykke på <C> tasten. Er faciliteten slået til, vil displayet vise et  i sit nederste højre hjørne.

## 3. Systemkoder

Systemets master har oprettet Dem som bruger og tildelt Dem en kode.

**Vær omhyggelig med at huske denne kode.**

Bruger koden kan til- og frakoble forudbestemte områder af systemet.

## 4. Andre indikationer

Når der indtastes en gyldig kode på tastaturet, vil der, hvis det er nødvendigt, blive vist en af følgende meddelelser i displayet:

220 Volt svigt	Systemet har mistet sin lysnetsspænding.
Lader fejl	Der er sprunget en sikring, eller der er ikke nok spænding til rådighed.
Batteri fejl	Batteriet er afkoblet, eller afladt. Hvis indikationen ikke forsvinder inden 4 timer, tilkaldes en tekniker.
Linie fejl	Telefonlinien har fejlet.
Kommunikations fejl	Telefonsenderen har fejlet.
Service reset krævet	Systemet kan ikke bruges, før en tekniker har kontrolleret og nulstillet systemet.

De følgende indikationer vises via lysdioderne under displayet:

Grøn lysdiode	Lyser konstant, hvis der er lysnetsspænding til stede. Blinker, hvis systemet udelukkende kører på spænding fra nødstrømsakkumulatoren.
Røde lysdioder (A,B,C og D)	Indikerer, om de enkelte områder i systemet er tilkoblet.

## **5. Noter**



